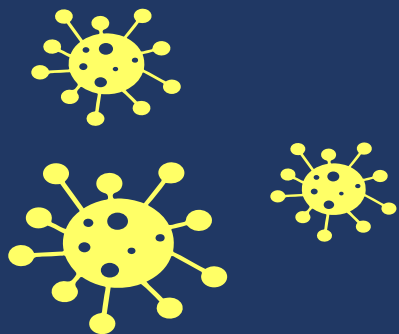




สำนักงานสาธารณสุขจังหวัดราชบุรี
Ratchaburi Provincial Public Health Office



รายงานผลการให้บริการ วัคซีนโควิด 19 จังหวัดราชบุรี



28 มกราคม 2565



กลุ่มภารกิจด้านการบริหารจัดการและการบริการวัคซีน¹

ผลการให้บริการฉีดวัคซีนขึ้นจังหวัดราชบุรี (ยอดสะสม) ณ 27 ม.ค.65

กลุ่มเป้าหมาย	เป้าหมาย	เข็ม 1	คิดเป็น %	เข็ม 2	คิดเป็น %	เข็ม 3	คิดเป็น %	เข็ม 4	คิดเป็น %
60 ปีขึ้นไป	157,198	89,408	56.88	94,985	60.42	21626	13.76	73	0.05
7 กลุ่มโรค	77,452	47,341	61.12	49,149	63.46	15,382	19.86	266	0.34
ตั้งครรภ์	2,006	1,516	75.57	1469	73.23	277	13.81	7	0.35
รวม 608	236,656	138,265	58.42	145,603	61.53	37,285	15.75	346	0.15
บุคลากร สธ.	8,407	8,217	97.74	8,235	97.95	7,432	88.40	4466	53.12
อสม.	11,856	8,167	68.88	8,443	71.21	3,524	29.72	153	1.29
จนท.ด่านหน้า	7,760	6,704	86.39	7,191	92.67	4,514	58.17	233	3.00
ประชาชนทั่วไป	598,509	314,272	52.51	301,841	50.43	79,507	13.28	1011	0.17
นักเรียน	55,486	51,990	93.70	45,107	81.29	32	0.06	1	0.00
ความครอบคลุม	918,674	527,615	57.43	516,420	56.21	132,294	14.40	6,210	0.68



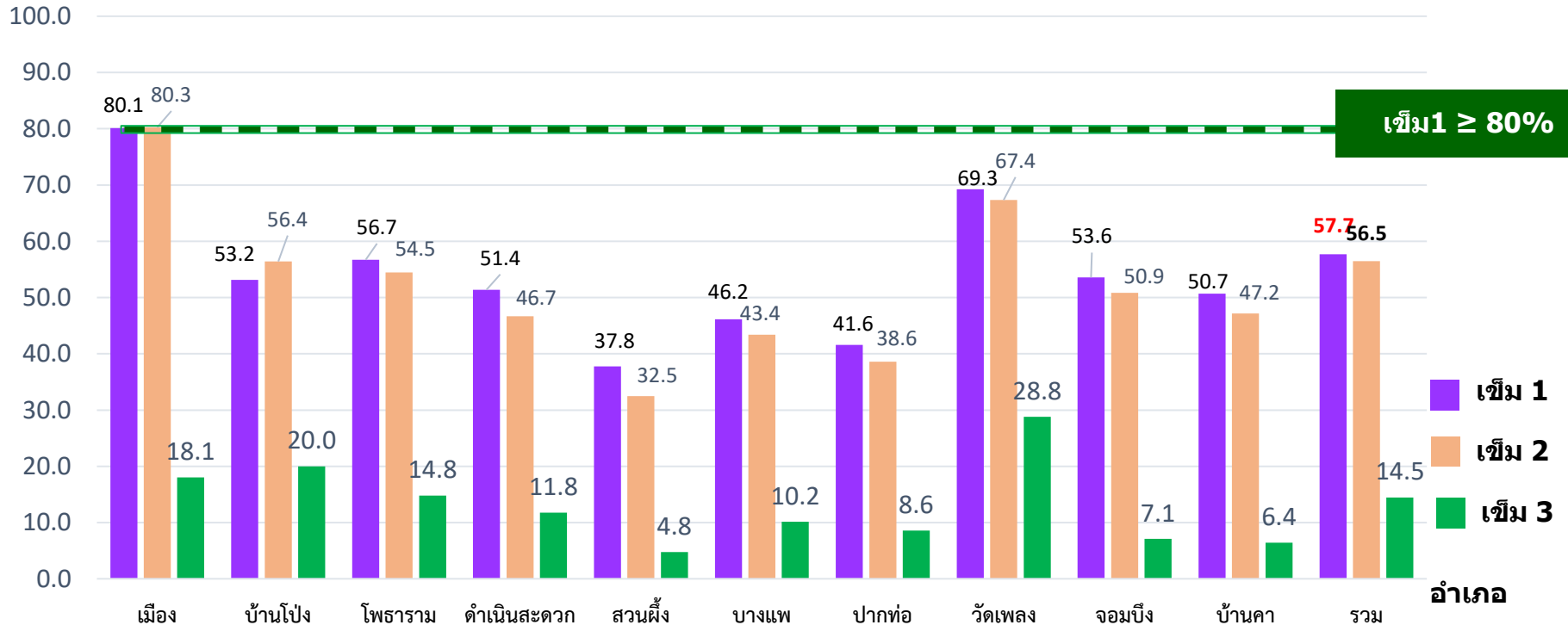
หมายเหตุ : ข้อมูลจาก Moph_IC ไม่รวมข้อมูลประชากรจังหวัดราชบุรีที่ไปฉีดวัคซีนนอกจังหวัด



สำนักงานสาธารณสุขจังหวัดราชบุรี
Ratchaburi Provincial Public Health Office

ผลการให้บริการฉีดวัคซีน(ยอดสะสม) รายอำเภอ ณ 27 ม.ค. 2565

ผลงาน(%) ความครอบคลุมการให้บริการฉีดวัคซีนในจังหวัด : ทุกกลุ่มเป้าหมาย



หมายเหตุ ■ ข้อมูลประชากร จากฐานข้อมูลประชากรทะเบียนราษฎรจังหวัดราชบุรี ณ กรกฎาคม 2564 (869,140 คน)
รวมกับ ข้อมูลประชากรต่างด้าว จาก สนง.จัดหางานจังหวัด (45,117 คน) **[914,257]**



ข้อมูลผลการฉีดวัคซีนจาก Moph_IC ไม่รวมข้อมูลประชากรจังหวัดราชบุรีที่ไปฉีดวัคซีนนอกจังหวัด

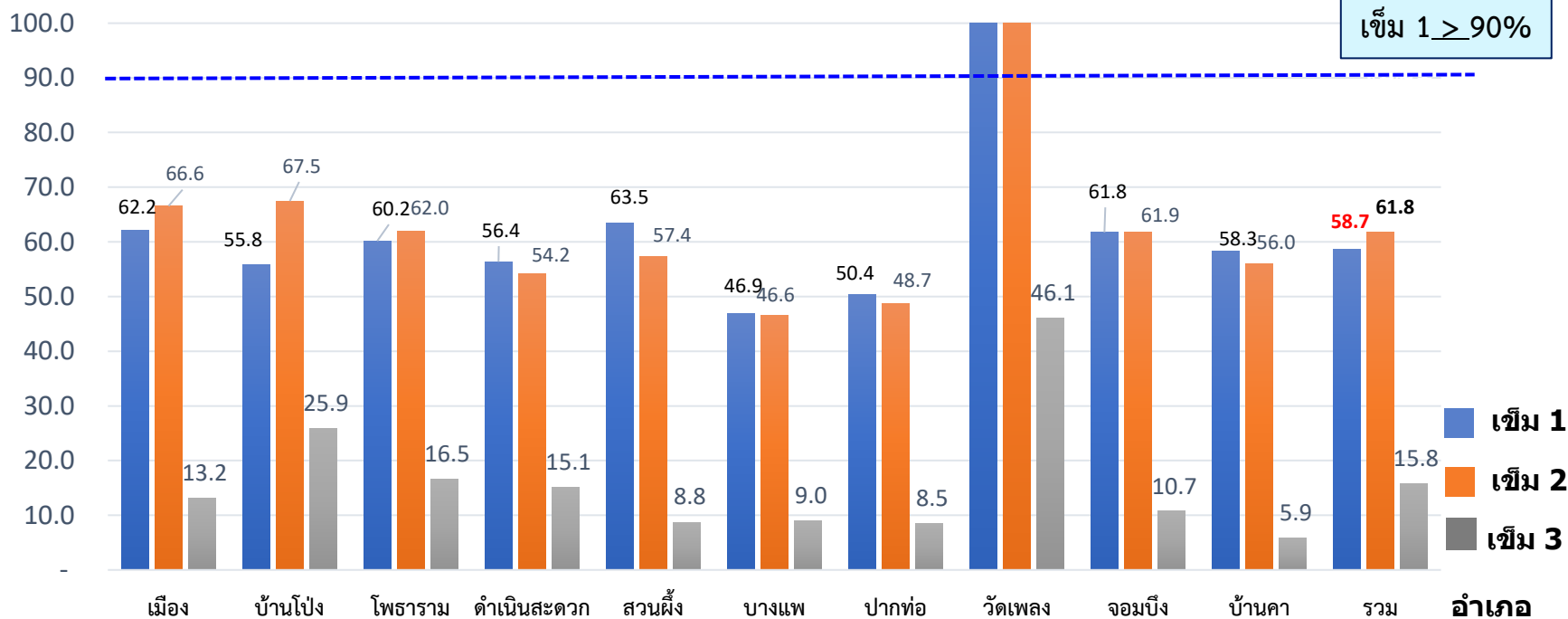


ผลการให้บริการฉีดวัคซีน(สะสม) ณ วันที่ 27 มกราคม 2565

การให้บริการฉีดวัคซีนในจังหวัด : กลุ่ม 608

ข้อมูลประชากร จากฐานข้อมูล HDC update ล่าสุด 15 ธันวาคม 2564 จำนวน 235,253 คน

ผลงาน(%)



หมายเหตุ : ข้อมูลจาก Moph_IC ไม่รวมข้อมูลประชากรจังหวัดราชบุรีที่ไปฉีดวัคซีนนอกจังหวัด



รายงานวัคซีนคงคลัง จังหวัดราชบุรี



สำนักตรวจราชการกระทรวงสาธารณสุข

เปรียบเทียบความครอบคลุม เข็ม 1 กลุ่ม 60ปีขึ้นไป ตามเป้าหมาย ใหม่-เก่า ข้อมูลสะสมถึงวันที่ 27 มกราคม 2565 เวลา 22.30 น

เขต	จังหวัด	ฉีดเข็ม1	%60ปี เดิม	%60ปี ใหม่	ความแตกต่าง
1	เขียงราย*	195,491	88.09%	76.64%	-11.45%
1	เขียงใหม่*	290,316	88.60%	76.79%	-11.81%
1	บ้าน	80,487	87.45%	76.67%	-10.79%
1	พะเยา	81,421	83.55%	73.63%	-9.92%
1	แพร่	66,827	67.77%	60.43%	-7.34%
1	แม่ฮ่องสอน	25,764	79.90%	64.75%	-15.16%
1	ลำปาง	135,233	81.25%	71.28%	-9.97%
1	ลำพูน	68,036	75.04%	66.47%	-8.57%
2	ตาก	54,023	72.37%	62.35%	-10.02%
2	พิจิตร	110,239	70.35%	60.05%	-10.30%
2	เพชรบูรณ์	130,979	75.71%	66.08%	-9.64%
2	สุโขทัย	85,427	73.34%	64.64%	-8.70%
2	อุตรดิตถ์	73,629	78.90%	70.52%	-8.38%
3	กำแพงเพชร	85,110	69.14%	60.41%	-8.73%
3	ชัยนาท	50,015	70.89%	63.36%	-7.52%
3	นครสวรรค์	132,502	64.72%	55.90%	-8.82%
3	พิจิตร	77,350	72.54%	65.85%	-6.69%
3	อุทัยธานี	37,704	59.50%	53.91%	-5.59%
4	นครนายก	33,206	67.23%	61.26%	-5.97%
4	นนทบุรี*	124,185	55.34%	48.30%	-7.04%

เขต	จังหวัด	ฉีดเข็ม1	%60ปี เดิม	%60ปี ใหม่	ความแตกต่าง
4	ปทุมธานี*	128,759	78.71%	68.58%	-10.13%
4	พระนครศรีอยุธยา*	91,396	62.81%	56.59%	-6.21%
4	ลพบุรี	83,992	61.13%	52.72%	-8.41%
4	สระบุรี	68,614	65.38%	54.99%	-10.40%
4	สิงห์บุรี	33,168	70.63%	62.60%	-8.03%
4	อ่างทอง	40,296	68.82%	63.05%	-5.77%
5	กาญจนบุรี*	72,699	56.54%	48.88%	-7.65%
5	นครปฐม	83,949	54.48%	50.37%	-4.11%
5	ประจวบคีรีขันธ์*	61,394	70.18%	59.36%	-10.82%
5	เพชรบุรี*	61,940	69.99%	62.66%	-7.32%
5	ราชบุรี	89,461	56.91%	50.87%	-6.04%
5	สมุทรสงคราม	26,795	63.56%	59.34%	-4.22%
5	สมุทรสาคร	70,246	82.21%	62.66%	-19.55%
5	สุพรรณบุรี	104,045	63.14%	56.13%	-7.00%
6	จันทบุรี*	71,390	76.21%	66.20%	-10.01%
6	ฉะเชิงเทรา	91,575	76.71%	69.02%	-7.70%
6	ชลบุรี*	161,273	79.66%	63.10%	-16.56%
6	ตราด*	27,930	71.97%	63.40%	-8.57%
6	ปราจีนบุรี	53,122	67.08%	58.49%	-8.59%
6	ระยอง*	70,615	75.82%	62.34%	-13.48%

เขต	จังหวัด	ฉีดเข็ม1	%60ปี เดิม	%60ปี ใหม่	ความแตกต่าง
6	สมุทรปราการ*	143,162	71.65%	61.42%	-10.24%
6	สระแก้ว	54,133	67.16%	56.08%	-11.08%
7	กาฬสินธุ์	117,812	76.56%	67.67%	-8.89%
7	ขอนแก่น*	222,852	72.81%	63.80%	-9.01%
7	มหาสารคาม	116,278	72.43%	64.33%	-8.10%
7	ร้อยเอ็ด	165,913	75.81%	68.08%	-7.73%
8	นครพนม	81,547	79.68%	70.45%	-9.22%
8	บึงกาฬ	41,928	74.06%	64.91%	-9.16%
8	เลย*	84,465	77.31%	65.90%	-11.41%
8	สกลนคร	121,707	75.52%	65.24%	-10.28%
8	หนองคาย*	54,792	69.23%	58.89%	-10.34%
8	หนองบัวลำภู	58,050	77.16%	65.65%	-11.51%
8	อุดรธานี*	173,007	75.31%	63.27%	-12.04%
9	ชัยภูมิ	148,090	74.65%	65.77%	-8.88%
9	นครราชสีมา*	282,359	63.55%	55.39%	-8.16%
9	บุรีรัมย์*	199,000	81.06%	70.92%	-10.14%
9	สุรินทร์*	165,113	75.36%	64.36%	-11.00%
10	มุกดาหาร	37,102	74.95%	63.21%	-11.74%
10	ยโสธร	67,914	76.39%	69.23%	-7.16%
10	ศรีสะเกษ	176,151	77.47%	66.33%	-11.13%

เขต	จังหวัด	ฉีดเข็ม1	%60ปี เดิม	%60ปี ใหม่	ความแตกต่าง
10	อำนาจเจริญ	44,486	75.97%	66.05%	-9.92%
10	อุบลราชธานี	215,649	79.62%	68.42%	-11.20%
1	กระบี่*	45,457	81.81%	70.48%	-11.34%
11	ยูนุท	66,357	76.76%	66.41%	-10.35%
11	นครศรีธรรมราช	206,884	79.61%	69.33%	-10.28%
11	พังงา*	35,925	82.69%	73.88%	-8.81%
11	ภูเก็ต*	45,400	100.70%	81.02%	-19.67%
11	ระนอง*	20,734	77.88%	68.07%	-9.81%
11	สุราษฎร์ธานี*	134,698	87.10%	74.88%	-12.23%
12	ตรัง	82,957	83.95%	73.48%	-10.47%
12	นราธิวาส	53,813	60.98%	50.18%	-10.79%
12	ปัตตานี	46,287	55.56%	47.16%	-8.40%
12	พัทลุง	71,920	76.25%	68.79%	-7.46%
12	ยะลา	39,448	64.14%	52.96%	-11.18%
12	สงขลา	171,594	79.62%	68.16%	-11.46%
12	สตูล	29,122	72.70%	63.65%	-9.05%
13	กรุงเทพมหานคร*	1,117,058	107.22%	82.59%	-24.63%

* จังหวัดสีฟ้า นำร่องท้องถิ่น
ที่มา : MOPH - IC ถึงข้อมูลวันที่ 27 มกราคม 2565 เวลา 22.30 น.





รายงานวัคซีนคงคลัง จังหวัดราชบุรี

สำนักงานสาธารณสุขจังหวัดราชบุรี
Rajabhat Provincial Public Health Office



สำนักตรวจราชการกระทรวงสาธารณสุข

เปรียบเทียบความครอบคลุม เข็ม 1 กลุ่ม 7 โรคเรื้อรัง ตามเป้าหมาย ใหม่-เก่า ข้อมูลสะสมถึงวันที่ 27 มกราคม 2565 เวลา 22.30 น

เขต	จังหวัด	ฉีดเข็ม1	%71โรคเดิม	%71โรคใหม่	ความแตกต่าง	เขต	จังหวัด	ฉีดเข็ม1	%71โรคเดิม	%71โรคใหม่	ความแตกต่าง	เขต	จังหวัด	ฉีดเข็ม1	%71โรคเดิม	%71โรคใหม่	ความแตกต่าง	เขต	จังหวัด	ฉีดเข็ม1	%71โรคเดิม	%71โรคใหม่	ความแตกต่าง		
1	เขียงราย*	68,000	81.72%	105.68%	23.96%	4	ปทุมธานี*	113,738	137.00%	137.00%	0.00%	6	สมุทรปราการ*	142,903	150.96%	90.46%	-60.49%	10	อำนาจเจริญ	16,278	55.56%	106.25%	50.69%		
1	เขียงใหม่*	142,686	117.79%	113.34%	-4.45%	4	พระนครศรีอยุธยา*	55,843	69.29%	110.79%	41.50%	6	สระแก้ว	27,589	67.19%	67.19%	0.00%	10	อุบลราชธานี	103,432	72.14%	109.78%	37.64%		
1	บ้าน	27,020	88.96%	106.74%	17.77%	4	ลพบุรี	41,051	66.25%	101.46%	35.21%	7	กาฬสินธุ์	44,393	60.26%	101.28%	41.02%	1	กระบี่*	28,689	77.69%	113.87%	36.18%		
1	พะเยา	25,390	74.11%	93.00%	18.89%	4	สระบุรี	44,948	58.48%	74.96%	16.48%	7	ขอนแก่น*	93,289	74.32%	74.32%	0.00%	11	ชุมพร	27,504	62.70%	62.70%	0.00%		
1	แพร่	37,954	115.16%	163.31%	48.15%	4	สิงห์บุรี	12,084	55.48%	65.36%	9.88%	7	มหาสารคาม	65,004	87.13%	87.13%	0.00%	11	นครศรีธรรมราช	93,227	74.75%	81.31%	6.56%		
1	แม่ฮ่องสอน	11,518	63.50%	76.62%	13.12%	4	อ่างทอง	18,048	58.61%	79.26%	20.65%	7	ร้อยเอ็ด	64,736	69.45%	203.98%	134.53%	11	พังงา*	16,986	68.40%	101.38%	32.98%		
1	ลำปาง	97,311	152.26%	149.37%	-2.90%	5	กาญจนบุรี*	42,636	64.67%	113.58%	48.91%	8	นครพนม	87,322	167.69%	221.71%	54.03%	11	ภูเก็ต*	29,737	53.72%	78.46%	24.75%		
1	ลำพูน	32,110	91.70%	91.47%	-0.24%	5	นครปฐม	63,436	75.24%	60.83%	-14.41%	8	บึงกาฬ	43,228	132.41%	149.90%	17.49%	11	ระนอง*	12,697	77.19%	101.95%	24.76%		
2	ตาก	21,141	64.55%	108.34%	43.78%	5	ประจวบคีรีขันธ์*	38,661	82.20%	91.00%	8.80%	8	เลย*	48,437	88.69%	102.58%	13.89%	11	สุราษฎร์ธานี*	108,423	92.57%	99.94%	7.37%		
2	พิจิตร	48,047	63.80%	65.49%	1.69%	5	เพชรบุรี*	32,607	82.08%	103.50%	21.42%	8	สกลนคร	170,875	171.62%	337.60%	165.99%	12	ตรัง	42,487	73.68%	79.33%	5.66%		
2	เพชรบูรณ์	57,663	72.55%	72.55%	0.00%	5	ราชบุรี	47,206	60.95%	97.37%	36.42%	8	หนองคาย*	32,218	76.36%	92.02%	15.66%	12	นราธิวาส	38,360	61.22%	93.39%	32.17%		
2	สุโขทัย	35,480	68.78%	114.73%	45.95%	5	สมุทรสงคราม	11,998	76.27%	76.34%	0.07%	8	หนองบัวลำภู	37,323	109.45%	109.45%	0.00%	12	ปัตตานี	30,275	58.68%	81.71%	23.04%		
2	อุดรดิษฐ์	22,696	68.54%	94.63%	26.09%	5	สมุทรสาคร	61,896	64.50%	103.58%	39.07%	8	อุดรธานี*	123,644	105.15%	147.83%	42.67%	12	พัทลุง	29,602	54.52%	106.14%	51.62%		
3	กำแพงเพชร	51,121	103.52%	116.88%	13.36%	5	สุพรรณบุรี	50,572	60.89%	72.35%	11.47%	9	ชัยภูมิ	47,558	57.50%	101.40%	43.90%	12	ยะลา	27,296	56.67%	124.56%	67.89%		
3	ชัยนาท	24,849	83.03%	120.84%	37.81%	6	จันทบุรี*	37,509	69.61%	88.49%	18.88%	9	นครราชสีมา*	207,312	95.53%	141.09%	45.56%	12	สงขลา	91,213	76.94%	138.65%	61.71%		
3	นครสวรรค์	56,288	63.86%	68.81%	4.95%	6	ฉะเชิงเทรา	54,329	87.71%	87.71%	0.00%	9	บุรีรัมย์*	85,755	85.27%	181.08%	95.81%	12	สุกุล	17,389	58.64%	66.51%	7.87%		
3	พิจิตร	32,162	64.00%	111.94%	47.94%	6	ชลบุรี*	134,327	82.16%	82.11%	-0.05%	9	สุรินทร์*	61,946	75.83%	118.70%	42.87%	13	กรุงเทพฯ นครฯ*	876,681	65.07%	105.84%	40.77%		
3	อุทัยธานี	22,755	75.43%	111.79%	36.35%	6	ตราด*	11,659	64.11%	136.43%	72.31%	10	นุกดาหาร	19,183	70.88%	213.17%	142.29%								
4	นครนายก	16,100	48.76%	89.99%	41.24%	6	ปราจีนบุรี	27,933	73.41%	105.21%	31.80%	10	ยโสธร	25,222	59.99%	125.95%	65.96%								
4	นนทบุรี*	91,251	81.95%	81.95%	0.00%	6	ระยอง*	54,051	65.97%	92.81%	26.84%	10	ศรีสะเกษ	58,552	79.03%	103.75%	24.73%								

* จังหวัดสีฟ้า นำร่องท่องเที่ยว
ที่มา : MOPH - IC ถึงข้อมูลวันที่ 27 มกราคม 2565 เวลา 22.30 น.





รายงานวัคซีนคงคลัง จังหวัดราชบุรี



สำนักตรวจราชการกระทรวงสาธารณสุข

เปรียบเทียบความครอบคลุม เข็ม 1 กลุ่ม 608 ตามเป้าหมาย ใหม่-เก่า ข้อมูลสะสมถึงวันที่ 27 มกราคม 2565 เวลา 22.30 น

เขต	จังหวัด	ฉีดเข็ม1	%608 เดิม	%608 ใหม่	ความแตกต่าง
1	เขียงราย*	265,124	86.25%	82.42%	-3.83%
1	เขียงใหม่*	434,579	95.55%	85.22%	-10.33%
1	บ้าน	108,664	87.62%	82.37%	-5.24%
1	พะเยา	107,873	80.99%	77.41%	-3.59%
1	แพร่	105,048	79.07%	77.75%	-1.32%
1	แม่ฮ่องสอน	38,149	73.97%	68.11%	-5.86%
1	ลำปาง	232,720	100.59%	90.95%	-9.64%
1	ลำพูน	100,682	79.50%	72.73%	-6.77%
2	ตาก	76,726	70.07%	70.87%	0.80%
2	พิจิตร	159,353	68.36%	61.75%	-6.61%
2	เพชรบูรณ์	190,306	74.66%	67.93%	-6.72%
2	สุโขทัย	122,129	72.31%	74.51%	2.20%
2	อุตรดิตถ์	97,572	76.61%	75.45%	-1.16%
3	กำแพงเพชร	136,649	78.61%	73.48%	-5.13%
3	ชัยนาท	75,020	74.42%	75.15%	0.74%
3	นครสวรรค์	189,990	64.26%	59.07%	-5.18%
3	พิจิตร	109,900	69.74%	74.82%	5.07%
3	อุทัยธานี	60,672	64.69%	67.00%	2.31%
4	นครนายก	49,656	59.14%	67.43%	8.29%
4	นนทบุรี*	217,361	64.04%	58.41%	-5.63%

เขต	จังหวัด	ฉีดเข็ม1	%608 เดิม	%608 ใหม่	ความแตกต่าง
4	ปทุมธานี*	246,073	97.03%	88.59%	-8.44%
4	พระนครศรีอยุธยา*	147,849	64.05%	68.25%	4.20%
4	ลพบุรี	125,577	62.30%	62.18%	-0.13%
4	สระบุรี	114,245	62.40%	61.41%	-0.99%
4	สิงห์บุรี	45,504	65.88%	63.38%	-2.51%
4	อ่างทอง	58,562	65.22%	67.21%	1.99%
5	กาญจนบุรี*	116,013	59.16%	61.76%	2.60%
5	นครปฐม	148,264	61.55%	54.22%	-7.33%
5	ประจวบคีรีขันธ์*	100,750	74.30%	68.54%	-5.76%
5	เพชรบุรี*	95,183	73.36%	72.18%	-1.18%
5	ราชบุรี	138,186	58.39%	61.05%	2.66%
5	สมุทรสงคราม	39,062	67.21%	63.93%	-3.28%
5	สมุทรสาคร	133,190	72.61%	76.59%	3.98%
5	สุพรรณบุรี	155,598	62.41%	60.61%	-1.80%
6	จันทบุรี*	110,428	74.24%	72.94%	-1.30%
6	ฉะเชิงเทรา	147,882	80.53%	75.08%	-5.44%
6	ชลบุรี*	301,038	81.38%	71.14%	-10.24%
6	ตราด*	39,894	69.70%	75.50%	5.80%
6	ปราจีนบุรี	81,771	69.20%	69.13%	-0.07%
6	ระยอง*	126,312	71.05%	72.50%	1.45%

เขต	จังหวัด	ฉีดเข็ม1	%608 เดิม	%608 ใหม่	ความแตกต่าง
6	สมุทรปราการ*	290,131	97.30%	73.49%	-23.81%
6	สระแก้ว	82,716	66.81%	59.20%	-7.62%
7	กาฬสินธุ์	162,558	71.13%	74.26%	3.13%
7	ขอนแก่น*	318,128	72.77%	66.22%	-6.55%
7	มหาสารคาม	181,916	76.94%	70.88%	-6.06%
7	ร้อยเอ็ด	231,578	73.59%	83.29%	9.69%
8	นครพนม	169,756	108.73%	108.24%	-0.49%
8	บึงกาฬ	85,699	94.70%	90.52%	-4.18%
8	เลย*	133,685	80.60%	75.36%	-5.24%
8	สกลนคร	294,018	111.52%	122.46%	10.94%
8	หนองคาย*	87,668	71.59%	67.86%	-3.72%
8	หนองบัวลำภู	96,185	86.84%	77.60%	-9.24%
8	อุดรธานี*	298,407	85.10%	82.79%	-2.31%
9	ชัยภูมิ	197,702	69.84%	72.13%	2.30%
9	นครราชสีมา*	492,130	73.08%	73.58%	0.50%
9	บุรีรัมย์*	290,120	82.55%	87.04%	4.49%
9	สุรินทร์*	228,177	74.17%	72.30%	-1.87%
10	นุกดาหาร	56,560	72.52%	81.82%	9.31%
10	ยโสธร	93,421	70.99%	78.65%	7.66%
10	ศรีสะเกษ	235,704	77.26%	72.39%	-4.87%

เขต	จังหวัด	ฉีดเข็ม1	%608 เดิม	%608 ใหม่	ความแตกต่าง
10	อำนาจเจริญ	61,755	68.52%	72.69%	4.18%
10	อุบลราชธานี	320,918	76.55%	77.44%	0.89%
1	กระบี่*	76,686	81.85%	84.37%	2.52%
11	ชุมพร	94,891	71.46%	64.88%	-6.58%
11	นครศรีธรรมราช	302,711	78.05%	72.71%	-5.34%
11	พังงา*	53,624	77.87%	81.29%	3.42%
11	ภูเก็ต*	75,691	74.47%	79.56%	5.10%
11	ระนอง*	33,739	77.58%	77.87%	0.28%
11	สุราษฎร์ธานี*	246,800	90.29%	85.12%	-5.17%
12	ตรัง	126,689	80.41%	75.62%	-4.79%
12	นราธิวาส	95,755	61.27%	62.30%	1.04%
12	ปัตตานี	81,598	58.47%	58.35%	-0.12%
12	พัทลุง	102,443	68.46%	76.76%	8.30%
12	ยะลา	68,697	61.09%	69.27%	8.17%
12	สงขลา	265,435	78.65%	82.70%	4.05%
12	สตูล	47,316	66.96%	64.95%	-2.01%
13	กรุงเทพฯ นคร*	2,004,728	82.88%	90.69%	7.81%

* จังหวัดสีฟ้า นำร่องท่องเที่ยว
ที่มา : MOPH - IC ถึงข้อมูลวันที่ 27 มกราคม 2565 เวลา 22.30 น.





รายงานวัคซีนคงคลัง จังหวัดราชบุรี

สำนักงานสาธารณสุขจังหวัดราชบุรี
Ratchaburi Provincial Public Health Office

รายงานคงคลังวัคซีนโควิด 19 จังหวัดราชบุรี

ณ วันที่ 26 มกราคม 2565 : 17.00 น.

หน่วยบริการ												รวม
	exp 3/2/2565	exp 31/1/2565	exp 28/2/2565	exp 14/2/65	exp 9/2/65	exp 16/2/65	exp 18/2/65	exp 20/2/65	exp 20/2/65	exp 19/2/65	exp 20/2/65	
โรงพยาบาลราชบุรี	13,549	-	1,110	-	-	2,334	2,112	-	-	-	870	19,975
โรงพยาบาลดำเนินสะดวก	3,880	-	900	-	-	-	-	4,500	-	-	-	9,280
โรงพยาบาลบ้านโป่ง	1,320	1,130	1,830	98	-	-	4,854	-	-	-	-	9,232
โรงพยาบาลโพธาราม	13	270	710	1,076	-	2,322	2,424	-	-	-	126	6,941
โรงพยาบาลสวนผึ้ง	251	250	850	188	-	522	-	1,002	-	-	-	3,063
โรงพยาบาลบางแพ	621	60	970	4	-	654	-	618	-	-	-	2,927
โรงพยาบาลเจ็ดเสมียน	163	-	650	12	114	90	450	-	-	-	600	2,079
โรงพยาบาลปากท่อ	106	-	520	56	-	1,074	-	-	-	-	3,900	5,656
โรงพยาบาลวัดเพลง	64	-	300	-	414	696	450	300	-	-	645	2,869
โรงพยาบาลสมเด็จพระยุพราชจอมบึง	492	230	860	78	522	948	-	180	-	-	-	3,310
โรงพยาบาลบ้านคา	1,444	130	620	106	-	276	450	-	-	-	450	3,476
โรงพยาบาลค่ายภาณุรังษี	-	-	-	-	-	-	-	-	-	-	-	-
สำนักงานสาธารณสุขจังหวัดราชบุรี	45,720	-	1,540	-	-	-	-	-	32,004	-	-	79,264
รวม	67,623	2,070	10,860	1,618	1,050	8,916	10,740	6,600	32,004	-	6,591	148,072





แผนการให้บริการฉีดวัคซีน จังหวัดราชบุรี

แผนการใช้วัคซีน วันที่ 24-30 มกราคม 2565

โรงพยาบาล	sinovac®			AstraZeneca			SINOPHARM			Pfizer			moderna®			Pfizer sinovac AstraZeneca			รวม
	เข็ม 1	เข็ม 2	เข็ม 3	เข็ม 1	เข็ม 2	เข็ม 3	เข็ม 1	เข็ม 2	เข็ม 3	เข็ม 1	เข็ม 2	เข็ม 3	เข็ม 1	เข็ม 2	เข็ม 3	เข็ม 1	เข็ม 2	เข็ม 3	
ราชบุรี	-	-	-	200	200	-	-	-	-	-	1,750	4,500	-	-	-	200	1,950	4,500	6,650
บ้านโป่ง	-	-	-	100	1,200	1,100	-	-	-	-	2,700	4,000	-	-	4,000	100	3,900	9,100	13,100
โพธาราม	-	-	-	-	-	-	-	-	-	420	1,100	1,700	-	-	4,500	420	1,100	6,200	7,720
เจ็ดเสมียน	-	-	-	60	195	49	-	-	-	210	770	850	-	-	-	270	965	899	2,134
ดำเนินสะดวก	-	-	-	1,500	-	-	-	-	-	600	4,500	3,000	-	-	-	2,100	4,500	3,000	9,600
สวนผึ้ง	-	-	-	100	100	100	-	-	-	450	400	150	-	-	-	550	500	250	1,300
บางแพ	40	-	-	40	65	52	-	-	-	160	218	380	-	-	1,000	240	283	1,432	1,955
ปากท่อ	40	-	-	-	170	-	-	-	-	-	800	700	-	-	1,500	40	970	2,200	3,210
วัดเพลง	-	-	-	-	-	-	-	-	-	-	150	800	-	-	-	-	150	800	950
จอมบึง	-	-	-	80	293	800	-	-	-	-	60	150	-	-	-	80	353	950	1,383
บ้านคา	200	-	-	50	60	210	200	-	-	210	110	450	-	-	476	660	170	1,136	1,966
ค่ายภาณุรังษี	-	-	-	-	-	-	-	-	-	-	-	-	-	-	-	-	-	-	-
รวม	280	-	-	2,130	2,283	2,311	200	-	-	2,050	12,558	16,680	-	-	11,476	4,660	14,841	30,467	49,968
	280			6,724			200			31,288			11,476			49,968			



สรุปจำนวนวัคซีนที่จัดสรรตามแผนบริหารจัดการวัคซีนโควิด 19 เดือนกุมภาพันธ์ 2565

- วัคซีน AstraZeneca จำนวน 7 ล้านโดส สำหรับ
 - ฉีดเป็นเข็มที่ 1 ในผู้ที่อายุ 18 ปีขึ้นไป ที่ไม่เคยได้รับวัคซีน ตามสูตร AstraZeneca-AstraZeneca หรือ AstraZeneca-Pfizer
 - ฉีดเป็นเข็มที่ 2 ในผู้ที่อายุ 18 ปีขึ้นไป ในผู้ที่ได้รับวัคซีนสูตร AstraZeneca-AstraZeneca
 - ฉีดเป็นเข็มกระตุ้นในผู้ที่ได้รับวัคซีนครบตามเกณฑ์ ตามสูตร Sinovac-AstraZeneca-AstraZeneca หรือ Sinovac-Sinovac-AstraZeneca-AstraZeneca
 - เข็มกระตุ้นในผู้ที่เคยติดเชื้อ โดยฉีด AstraZeneca
- วัคซีน Pfizer (ฟาสิมวงสูตรสำหรับผู้ที่มีอายุ 12 ปีขึ้นไป) จำนวน 2.6 ล้านโดส สำหรับ
 - ฉีดเป็นเข็มที่ 2 ในผู้ที่อายุ 18 ปีขึ้นไป ที่ได้รับวัคซีนเข็มที่ 1 ด้วย AstraZeneca ตามสูตร AstraZeneca-Pfizer
 - ฉีดเป็นเข็มที่ 1 และ 2 ในผู้ที่อายุ 12-17 ปี ตามสูตร Pfizer-Pfizer
 - ฉีดเป็นเข็มกระตุ้นในผู้ที่ได้รับวัคซีนครบตามเกณฑ์ ตามสูตร AstraZeneca-AstraZeneca-Pfizer
- วัคซีน Pfizer (ฟาสิสัสมสูตรสำหรับเด็กอายุ 5-11 ปี) จำนวน 1 ล้านโดส
- สำรองสำหรับตอบโต้การระบาด AstraZeneca 1 ล้านโดส

ข้อมูล ณ วันที่ 24 มกราคม 2565

3



สรุปจำนวนวัคซีนที่จัดสรรตามแผนบริหารจัดการวัคซีนโควิด 19 เดือนกุมภาพันธ์ 2565 รายจังหวัด

เขตสุขภาพ	จังหวัด	จำนวนประชากร ทุกกลุ่มอายุ ปี 2565 (คน)	จำนวนจัดสรรวัคซีน AstraZeneca (โดส)	จำนวนจัดสรรวัคซีน Pfizer สำหรับผู้ที่ มีอายุ 12 ปี ขึ้นไป (ฝาสีม่วง) (โดส)	จำนวนจัดสรรวัคซีน Pfizer สำหรับเด็กอายุ 5-11 ปี (ฝาสีส้ม) (โดส)	รวมจำนวนวัคซีน ที่จัดสรร (โดส)
4	นครนายก	249,302	25,580	6,480	3,770	35,830
4	นนทบุรี	1,375,773	122,650	78,810	16,420	217,880
4	ปทุมธานี	1,503,895	151,970	74,870	17,000	243,840
4	พระนครศรีอยุธยา	885,214	79,030	32,160	11,840	123,030
4	ลพบุรี	728,223	69,360	15,040	10,110	94,510
4	สระบุรี	743,079	76,640	16,280	10,110	103,030
4	สิงห์บุรี	201,110	19,400	6,020	2,720	28,140
4	อ่างทอง	254,019	22,580	6,670	3,770	33,020
5	กาญจนบุรี	917,296	85,360	15,200	13,000	113,560
5	นครปฐม	866,693	70,930	43,590	12,790	127,310
5	ประจวบคีรีขันธ์	584,731	68,860	8,060	8,550	85,470
5	เพชรบุรี	479,824	52,580	14,810	6,890	74,280
5	ราชบุรี	890,224	85,390	24,930	12,250	122,570
5	สมุทรสงคราม	188,775	17,370	5,100	2,350	24,820
5	สมุทรสาคร	1,185,211	119,830	44,940	9,330	174,100
5	สุพรรณบุรี	803,801	76,230	20,000	12,010	108,240
6	จันทบุรี	584,371	72,280	14,420	8,380	95,080
6	ฉะเชิงเทรา	835,173	71,660	37,390	11,130	120,180
6	ชลบุรี	2,379,307	264,640	77,610	25,310	367,560
6	ตราด	239,901	30,480	4,880	3,430	38,790
6	ปราจีนบุรี	533,086	59,890	9,280	7,910	77,080
6	ระยอง	932,307	106,490	25,320	13,170	144,980
6	สมุทรปราการ	1,807,836	197,720	89,090	18,150	304,960
6	สระแก้ว	511,839	49,220	14,120	9,200	72,540

ข้อมูล ณ วันที่ 24 มกราคม 2565

5





วัคซีนเด็กนักเรียน 5-11 ปี

ความคืบหน้าการเตรียมให้บริการ
วัคซีน Pfizer ในเด็ก 5-11 ปี

กรมควบคุมโรค
27 มกราคม 2565



วัคซีนเด็กนักเรียน 5-11 ปี

ประเทศไทยได้รับมอบวัคซีนแล้วในวันที่ 26 มกราคม 2565 จำนวน 3 แสนโดส



วัคซีนเด็กนักเรียน 5-11 ปี

รูปแบบการให้บริการ (School-based vaccination program)

กำหนดให้บริการวัคซีน Pfizer ผ่านสถาบันการศึกษาระดับประถมศึกษาหรืออนุบาล
ในรูปแบบวัคซีนสำหรับนักเรียนในสถานศึกษา (School-based vaccination program)

- ✓ โรงเรียนประถมศึกษาสังกัดรัฐบาลและเอกชน
- ✓ โรงเรียนตำรวจตระเวนชายแดน สังกัดกองบัญชาการตำรวจตระเวนชายแดน สำนักงานตำรวจแห่งชาติ
- ✓ โรงเรียนพระปริยัติธรรม กองพุทธศาสนศึกษา สำนักงานพุทธศาสนาแห่งชาติ
- ✓ สถาบันการศึกษาปอเนาะ
- ✓ สถาบันการศึกษาอื่นๆ ที่มีนักเรียนวัยเดียวกันกำลังศึกษาอยู่ เช่น
โรงเรียนเตรียมทหาร กระทรวงกลาโหม โรงเรียนคนพิการ กระทรวงการพัฒนา
สังคมและความมั่นคงของมนุษย์ โรงเรียนในสังกัด อปท เป็นต้น

เป้าหมายเด็กนักเรียน จำนวนประมาณ 5 ล้านคน



ข้อมูล ณ วันที่ 17 มกราคม 2564





วัคซีนเด็กนักเรียน 5-11 ปี

สำนักงานสาธารณสุขจังหวัดราชบุรี
Ratchaburi Provincial Public Health Office

แผนการดำเนินงานการฉีดวัคซีน Pfizer สำหรับนักเรียนชั้นประถมศึกษาหรืออนุบาล

กิจกรรม (ปี 2565)	ม.ค.	ก.พ.	มี.ค.	เม.ย.	พ.ค.	มิ.ย.	ก.ค.	ส.ค.	ก.ย.
กระทรวงศึกษาธิการ/กระทรวงต้นสังกัดของสถานศึกษาอื่นๆ แจ้งแต่ละสถานศึกษาให้สำรวจนักเรียนที่ผู้ปกครองประสงค์ให้บริการฉีดวัคซีน Pfizer									
สถานศึกษาชี้แจงผู้ปกครอง พร้อมส่งเอกสารคำแนะนำและแบบแสดงความประสงค์ให้นักเรียนรับวัคซีน Pfizer และรวบรวมเอกสารกลับภายใน 1 สัปดาห์									
สถานศึกษาแจ้งจำนวนนักเรียนที่ประสงค์รับวัคซีนไปยังศึกษาธิการจังหวัดและคณะกรรมการโรคติดต่อจังหวัด/กรุงเทพมหานครเพื่อกำหนดสถานพยาบาลคู่ปฏิบัติกับสถานศึกษาจุดบริการฉีดวัคซีน จำนวนผู้รับบริการ ให้สอดคล้องกับแผนวัคซีนกรมควบคุมโรค									
กรมควบคุมโรคแจ้งแผนการส่งวัคซีน Pfizer จำนวนวัคซีนแยกรายสัปดาห์ให้กับคณะกรรมการโรคติดต่อจังหวัด/กรุงเทพมหานคร									
คณะกรรมการโรคติดต่อจังหวัด/กรุงเทพมหานคร แจ้งสถานที่และจำนวนวัคซีนที่จะให้จัดส่ง ไปยังกรมควบคุมโรคให้สอดคล้องกับจำนวนวัคซีนที่จังหวัดได้รับในแต่ละสัปดาห์									
ก่อนนักเรียนเข้ารับการฉีดวัคซีนเข็มที่ 1 ให้สถานพยาบาลตรวจสอบเอกสารแสดงความประสงค์ที่ผู้ปกครองลงนามแล้ว จากนั้นทำการฉีดวัคซีน/สังเกตอาการ/นัดหมายฉีดเข็มที่ 2 /ลงข้อมูลในระบบ MOPH IC/และเฝ้าระวัง AEFI ให้ครบ 30 วัน									
นักเรียนเข้ารับการฉีดวัคซีนเข็มที่ 2 พร้อมรับเอกสารรับรองการฉีดวัคซีน ให้สถานพยาบาลลงข้อมูลในระบบ MOPH IC/และเฝ้าระวัง AEFI ให้ครบ 30 วัน									
คณะกรรมการโรคติดต่อจังหวัด/กรุงเทพมหานคร ส่งข้อมูลสรุปผลบริการการฉีดวัคซีนในนักเรียนไปยังกรมควบคุมโรค									

หมายเหตุ แผนการดำเนินงานสามารถปรับเปลี่ยนได้ตามสถานการณ์และจำนวนวัคซีนที่ได้รับมอบ

ข้อมูล ณ วันที่ 17 มกราคม 2564



วัคซีนเด็กนักเรียน 5-11 ปี

แนวทางการฉีดวัคซีนโควิด 19 ในเด็กอายุ 5 - 11 ปี

ตามมติที่ประชุมคณะกรรมการสร้างเสริมภูมิคุ้มกันโรค ครั้งที่ 10/2564 วันพุธที่ 22 ธันวาคม 2564 ดังนี้

1. ต้องเป็นวัคซีนที่ขึ้นทะเบียนกับสำนักงานคณะกรรมการอาหารและยา (อย.) สำหรับการฉีดในเด็กอายุ 5-11 ปี ตามขนาดและข้อบ่งใช้ที่กำหนด (Pfizer โดสเด็ก: ฝาสีส้ม)
2. การตัดสินใจให้เด็กเข้ารับวัคซีน ให้เป็นไปโดยความสมัครใจของผู้ปกครอง
3. รูปแบบการให้วัคซีน กำหนดให้โรงเรียนเป็นจุดฉีดเป็นหลัก ร่วมกับจุดฉีดที่โรงพยาบาล โดยให้มีการทำความเข้าใจกับผู้ปกครอง ให้เห็นชอบก่อนให้เด็กเข้ารับวัคซีน
4. ควรมีการเตรียมพร้อมอย่างรอบคอบ ไม่ควรรีบฉีดวัคซีนจนเกินไป

วัคซีนที่ขึ้นทะเบียนกับสำนักงานคณะกรรมการอาหารและยา (อย.) สำหรับการฉีดในเด็กอายุ 5-11 ปี

	Formulation for ≥12-year-olds (purple cap)	Formulation for 5–11-year-olds (orange cap)
Age group	12 years and older	5-11 years
Vial cap color		
Dose (mRNA concentration)	30 ug	10 ug
Injection volume	0.3 mL	0.2 mL
Fill Volume (before dilution)	0.45 mL	1.3 mL
Amount of Diluent* Needed per vial	1.8 mL	1.3 mL
Doses per Vial	6 (after dilution)	10 (after dilution)

ข้อมูล ณ วันที่ 17 มกราคม 2565



วัคซีนเด็กนักเรียน 5-11 ปี

แนวทางการให้บริการฉีดวัคซีน

คำแนะนำการฉีดวัคซีน Pfizer สูตรสำหรับเด็ก สูตรฝาส้ม จากราชวิทยาลัยกุมารแพทย์แห่งประเทศไทย

เด็กอายุ 5-11 ปี ให้ฉีดวัคซีนชนิด Pfizer สูตรสำหรับเด็ก ขนาด 10 ไมโครกรัม ปริมาณ 0.2 มล. เข็มกล้ำม 2 ครั้ง ห่างกัน 3-12 สัปดาห์ โดยระยะห่าง 8-12 สัปดาห์ จะดีกว่า 3-4 สัปดาห์ เพราะได้รับระดับภูมิคุ้มกันที่สูงกว่า

	Formulation for ≥12-year-olds (purple cap)	Formulation for 5-11-year-olds (orange cap)
Age group	12 years and older	5-11 years
Vial cap color		
Dose (mRNA concentration)	30 ug	10 ug
Injection volume	0.3 mL	0.2 mL
Fill Volume (before dilution)	0.45 mL	1.3 mL
Amount of Diluent* Needed per vial	1.8 mL	1.3 mL
Doses per Vial	6 (after dilution)	10 (after dilution)

วัคซีน Pfizer สูตรสำหรับฉีดผู้ใหญ่และเด็ก
มีความแตกต่างกัน

ในแต่ละสถานพยาบาลควรแยกจุดฉีดหรือโต๊ะฉีด
สำหรับขวดฟ้าม่วงและฝาส้มให้ชัดเจน

กรมควบคุมโรค อยู่ระหว่างการดำเนินการทำแนวทางและคู่มือวิธีโอแนวทางการผสมวัคซีน
เพื่อเผยแพร่ให้บุคลากรทางการแพทย์

ข้อมูล ณ วันที่ 17 มกราคม 2564



วัคซีนเด็กนักเรียน 5-11 ปี

วัคซีนไฟเซอร์



บรรจุภัณฑ์ : ขวดยามีฝาปิดพลาสติกสีส้ม
บรรจุสารเข้มข้นสำหรับกระจายตัว 1.3 มิลลิลิตร

การเจือจาง : เจือจางด้วยสารละลาย โซเดียมคลอไรด์ 0.9%
ปราศจากเชื้อสำหรับฉีด ปริมาตร 1.3 มิลลิลิตร
ก่อนใช้

จำนวนโดสต่อขวดหลังเจือจาง : 10 โดส

ปริมาตรต่อโดส : 0.2 มิลลิลิตร (10 ไมโครกรัม/โดส)

การเก็บรักษาวัคซีน : ที่อุณหภูมิ 2 – 8 °C
สามารถเก็บได้สูงสุด 10 สัปดาห์
นับตั้งแต่นำออกจากตู้แช่แข็ง

ที่มา : เอกสารกำกับยาภาษาไทย โคเมอร์นาตี (COMIRNATY™) สำหรับเด็กที่มีอายุ 5 – 11 ปี



วัคซีนเด็กนักเรียน 5-11 ปี

กลุ่มเป้าหมาย เด็กอายุตั้งแต่ 5 ปี ถึง 11 ปี 11 เดือน 29 วัน (น้อยกว่า 12 ปี)

เริ่มดำเนินการตั้งแต่วันที่ 1 กุมภาพันธ์ 2565 เป็นต้นไป

Hospital based

เด็กที่มีโรคเรื้อรัง 7 กลุ่มโรค

- บุคคลที่มีโรคอ้วน
 - โรคทางเดินหายใจเรื้อรัง รวมทั้งโรคหอบหืดที่มีอาการปานกลางหรือรุนแรง
 - โรคหัวใจและหลอดเลือด โรคหลอดเลือดสมอง
 - โรคไตวายเรื้อรัง
 - โรคมะเร็งและภาวะภูมิคุ้มกันต่ำ
 - โรคเบาหวาน
 - กลุ่มโรคพันธุกรรมรวมทั้งกลุ่มอาการดาวน์
- เด็กที่มีภาวะบกพร่องทางระบบประสาทอย่างรุนแรง เด็กที่มีพัฒนาการช้า

School based

เด็กที่เป็นนักเรียน
ในระบบสถานศึกษา
ระดับชั้นประถมศึกษา
ปีที่ 1-6 และก่อน
ประถมศึกษา

Hospital based

เด็กที่เรียน
ในระบบ Homeschool

Hospital based

เด็กกลุ่มอื่นๆ ที่มีอายุ
ตั้งแต่ 5 ปี ถึง
11 ปี 11 เดือน 29 วัน
(น้อยกว่า 12 ปี)

- เด็กที่อยู่นอกระบบการศึกษา
- เด็กที่ตกค้างและยัง
ไม่ได้รับวัคซีน



เทคนิคการจัดบริการวัคซีนโควิดในเด็กประถมวัย 5-11 ปี เพื่อลดความวิตกกังวลของเด็ก และ ให้เกิดความร่วมมือจากเด็กๆ



- สถานที่ บรรยากาศ สีสันสดใส
- ขั้นตอนสั้น กระชับ ไม่จำเป็นต้องชั่งน้ำหนัก ส่วนสูงความดันโลหิต
- คุณครู หรือเจ้าหน้าที่ ของโรงเรียนที่เด็กรู้จัก ช่วยเป็น facilitator ในกระบวนการ
- อธิบายขั้นตอน ให้เด็กๆ ฟังด้วยภาษาง่าย
- เตรียมทีมเจ้าหน้าที่ ช่วยดูแลเด็ก ในกรณี เด็กกลัว ร้องไห้ ดิ้น



วัคซีนเด็กนักเรียน 5-11 ปี

แนวทางการบริหารจัดการวัคซีนโควิด 19 สำหรับเด็กอายุ 5-11 ปี

แผนการส่งมอบวัคซีน Pfizer ฝาสี่เหลี่ยมจากบริษัทผู้ผลิต

- เนื่องจากการปรับสายการผลิตจากสูตรผู้ใหญ่ มาสู่สูตรเด็ก ทำให้การผลิตวัคซีน Pfizer ฝาสี่เหลี่ยมทำได้อย่างจำกัด บริษัทผู้ผลิตจึงมีความจำเป็นต้องจัดส่งวัคซีนในลักษณะการทยอยจัดสรร ไปทั่วโลก
- ปัจจุบันทั่วโลก มีเพียงประเทศสหรัฐอเมริกา แคนาดา และกลุ่มยุโรป ที่เริ่มให้วัคซีน Pfizer ฝาสี่เหลี่ยม ในเด็กอายุ 5-11 ขวบ เมื่อช่วงปลายปี 2021
- ในทวีปเอเชีย ประเทศไทยเป็นประเทศที่ 2 ถัดจากประเทศสิงคโปร์ ที่จะได้รับการส่งมอบวัคซีน Pfizer ฝาสี่เหลี่ยมในเด็ก 5-11 ขวบ โดยจะเริ่มเข้ามาในช่วงปลายเดือนมกราคม และทยอยเข้ามาอย่างต่อเนื่อง

แผนการจัดสรรวัคซีน Pfizer ฝาสี่เหลี่ยมในประเทศไทย

- วางแผนฉีดวัคซีนกลุ่มเป้าหมายเด็กอายุ 5-11 ปี ผ่านระบบสถานศึกษา โดยประสานงานกับกระทรวงศึกษาธิการ
- เนื่องจากวัคซีนจะทยอยเข้ามารายสัปดาห์ จึงวางแผนจัดสรรการฉีดวัคซีน ดังนี้
 - ผ่านระบบสถานพยาบาล กลุ่มอายุ 5-11 ปีที่โรคเรื้อรัง 7 กลุ่มโรค ที่ไม่สามารถรับการฉีดวัคซีนผ่านระบบสถานศึกษา โดยให้กุมารแพทย์พิจารณา (ลอตแรกที่เข้ามา)
 - ผ่านระบบสถานศึกษา จัดสรรเด็กนักเรียนระดับชั้นประถมศึกษาปีที่ 6 ในทงจังหวัดก่อน และจัดสรรให้นักเรียนชั้นปีถัดลงมาตามลำดับ เพื่อให้สามารถเฝ้าระวังเหตุการณ์ไม่พึงประสงค์ภายหลังการฉีดวัคซีนได้อย่างใกล้ชิด
 - ในการจัดสรรในแต่ละสัปดาห์จะจัดสรรให้เด็กนักเรียนแต่ละชั้นปีโดยเป็นส่วนเดียวกันในทุกจังหวัด
 - มีวัคซีนสำรองส่วนกลางจำนวนหนึ่ง สำหรับจัดสรรให้กับจังหวัดที่มีการระบาดใหม่
- การฉีดผ่านระบบสถานพยาบาล อนุโลมให้ใช้เฉพาะกรณีเด็กป่วยที่ไม่สามารถฉีดผ่านระบบสถานศึกษา หรือเด็กที่เรียนผ่านระบบ Homeschool เท่านั้น

ข้อมูล ณ วันที่ 17 มกราคม 2565



วัคซีนเด็กนักเรียน 5-11 ปี

แผนการจัดสรรวัคซีนโควิด 19 สำหรับเด็กอายุ 5-11 ปี ในเดือนกุมภาพันธ์ 2565

เขตสุขภาพ	จังหวัด	ประชากรอายุ 5-11 ปี ตามสิทธิการรักษา	ร้อยละการจัดสรร	2 - 6	7 - 13	14 - 20	21 - 27	28-6
				กุมภาพันธ์ เข็ม 1	กุมภาพันธ์ เข็ม 1	กุมภาพันธ์ เข็ม 1	กุมภาพันธ์ เข็ม 1	มีนาคม เข็ม 1
ทั่วประเทศ		5,165,325	5.17	300,000	300,000	300,000	300,000	300,000
5	ราชบุรี	63,361	5.16	3,270	3,270	3,270	3,270	3,270
5	กาญจนบุรี	67,282	5.17	3,480	3,480	3,480	3,480	3,480
5	สุพรรณบุรี	62,181	5.16	3,210	3,210	3,210	3,210	3,210
5	นครปฐม	66,183	5.17	3,420	3,420	3,420	3,420	3,420
5	สมุทรสาคร	48,305	5.18	2,500	2,500	2,500	2,500	2,500
5	สมุทรสงคราม	12,017	5.24	630	630	630	630	630
5	เพชรบุรี	35,671	5.19	1,850	1,850	1,850	1,850	1,850
5	ประจวบคีรีขันธ์	44,272	5.17	2,290	2,290	2,290	2,290	2,290
6	สมุทรปราการ	94,018	5.17	4,860	4,860	4,860	4,860	4,860
6	ชลบุรี	131,035	5.17	6,770	6,770	6,770	6,770	6,770
6	ระยอง	68,059	5.17	3,520	3,520	3,520	3,520	3,520
6	จันทบุรี	43,391	5.16	2,240	2,240	2,240	2,240	2,240
6	ตราด	17,618	5.17	910	910	910	910	910
6	ฉะเชิงเทรา	57,623	5.17	2,980	2,980	2,980	2,980	2,980
6	ปราจีนบุรี	40,824	5.17	2,110	2,110	2,110	2,110	2,110
6	สระแก้ว	47,516	5.18	2,460	2,460	2,460	2,460	2,460
7	ขอนแก่น	135,108	5.17	6,980	6,980	6,980	6,980	6,980
7	มหาสารคาม	66,038	5.16	3,410	3,410	3,410	3,410	3,410
7	ร้อยเอ็ด	92,376	5.16	4,770	4,770	4,770	4,770	4,770
7	กาฬสินธุ์	72,743	5.17	3,760	3,760	3,760	3,760	3,760
8	บึงกาฬ	37,287	5.18	1,930	1,930	1,930	1,930	1,930
8	หนองบัวลำภู	40,511	5.18	2,100	2,100	2,100	2,100	2,100
8	อุดรธานี	123,725	5.16	6,390	6,390	6,390	6,390	6,390
8	เลย	51,362	5.18	2,660	2,660	2,660	2,660	2,660
8	หนองคาย	39,967	5.18	2,070	2,070	2,070	2,070	2,070
8	สกลนคร	93,094	5.17	4,810	4,810	4,810	4,810	4,810
8	นครพนม	57,414	5.17	2,970	2,970	2,970	2,970	2,970

ข้อมูล ณ วันที่ 27 มกราคม 2565



moderna



AstraZeneca



วัคซีนเด็กนักเรียน 5-11 ปี

แบบสรุปลำดับที่นักเรียนชั้นประถมศึกษาปีที่ 6 ที่มีความประสงค์รับวัคซีนโควิด - 19

ลำดับที่	สังกัด	จำนวนนักเรียน ป.6 (ทั้งหมด)	จำนวนนักเรียนที่ประสงค์รับวัคซีน (คน)		
			เด็กพิเศษ	ป.6	รวม
1	ศูนย์การศึกษาพิเศษ	-	28		28
2	อปท.	697		180	180
3	สพป.รบ.1	3,945		192	192
4	สพป.รบ.2	2,450		294	294
5	รร.เอกชน	3,438		1,162	1,162
รวม		10,530	28	1,828	1,856



